

# HOSPITAL REGIONAL MOQUEGUA

Unidad de Epidemiología y Salud Ambiental



## SALA SEMANAL DE INFECCIONES RESPIRATORIAS AGUDAS

Semana Epidemiológica N° 52-2025

Del 21 de Diciembre al 27 de Diciembre del 2025



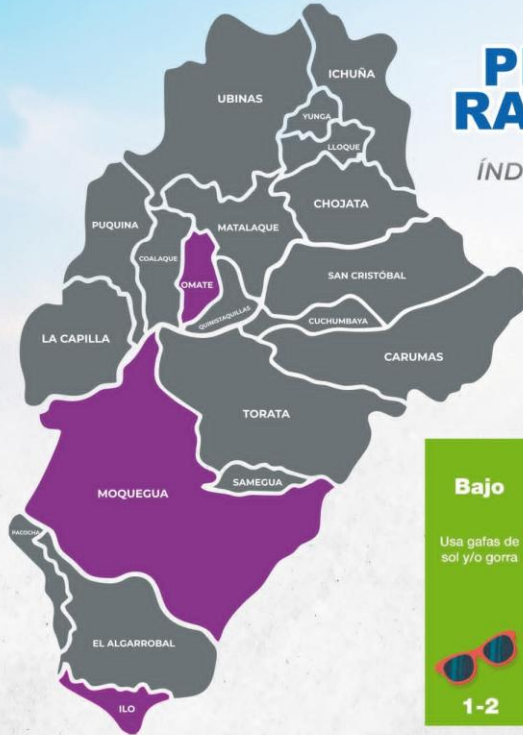
ÁREA DE VIGILANCIA  
EPIDEMIOLÓGICA

2025  
**29**  
DICIEMBRE

# BOLETÍN del DÍA

## PRONÓSTICO DE RADIACION SOLAR

ÍNDICE DE RADIACIÓN ULTRAVIOLETA



COER MOQUEGUA MÓDULO DE MONITOREO Y ANÁLISIS



GERENCIA REGIONAL DE GESTIÓN DEL RIESGO DE DESASTRES



# BOLETÍN del DÍA

## PRONÓSTICO METEOROLÓGICO

**CARUMAS**  
CIELO CON NUBES DISPERSAS DURANTE EL DÍA.  
MÁX. 20°C  
MIN. 5°C

**ICHUÑA**  
CIELO NUBLADO PARCIAL ENTRE CIELO NUBLADO DURANTE EL DÍA.  
MÁX. 21°C  
MIN. 7°C

**ILO**  
CIELO DESPEJADO ENTRE CIELO CON NUBES DISPERSAS DURANTE EL DÍA.  
MÁX. 24°C  
MIN. 17°C

**MOQUEGUA**  
CIELO CON NUBES DISPERSAS DURANTE EL DÍA ; INCREMENTO DE TEMPERATURA DIURNA.  
MÁX. 29°C  
MIN. 14°C



2025  
**29**  
DICIEMBRE

COER MOQUEGUA MÓDULO DE MONITOREO Y ANÁLISIS



GERENCIA REGIONAL DE GESTIÓN DEL RIESGO DE DESASTRES



UESA



**REPORTE DE IRAS SE 50  
DEL 21/12/2025 AL 27/12/2025**



**CASOS DE IRA**

- Menores de 5 años: 21
- Adulto Mayor: 02
- **TOTAL : 23**



**CASOS DE NEUMONÍA**

- Menores de 5 años: 02
- Adulto Mayor: 02
- **TOTAL: 04**



**HOSPITALIZADO**

- Durante la SE 52 se registró 02 casos de menores de 05 años en hospitalización y en relación a los casos por neumonia presentados en adulto mayor, no requirió hospitalización

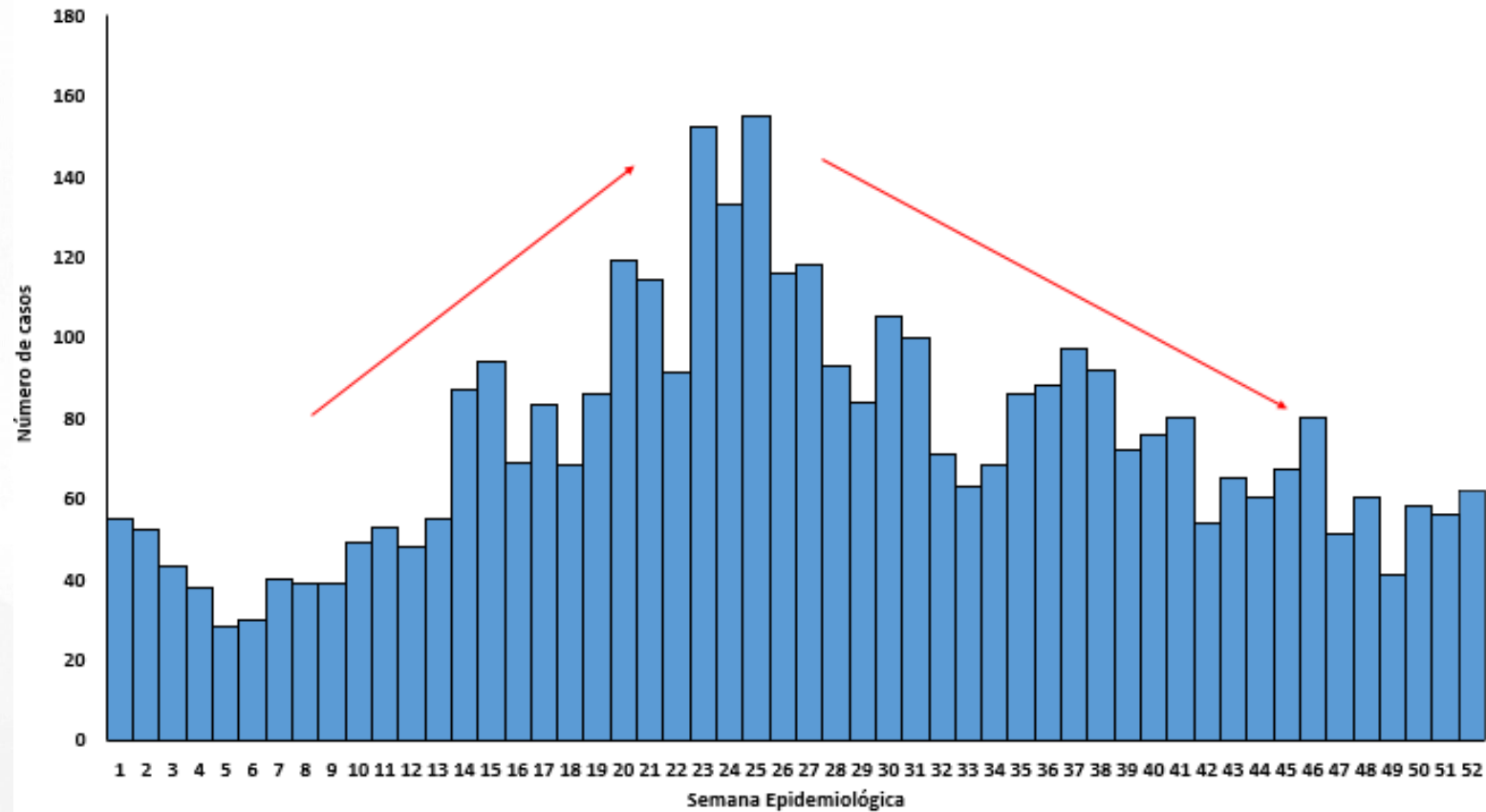
**FALLECIDO**

- Durante la SE 52 no se registró defunción por neumonía.

**UESA**



# ATENCIÓNES EN TODAS LAS EDADES POR INFECCIÓN RESPIRATORIA AGUDA (IRA) EN EL HOSPITAL REGIONAL MOQUEGUA POR SEMANA EPIDEMIOLÓGICA, 2025



Se observa un incremento progresivo en las atenciones por Infección Respiratoria Aguda (IRA) a partir de la Semana Epidemiológica (SE) 14, evidenciando un ascenso sostenido en la curva de casos. Este aumento alcanza sus picos más altos en las SE 23 y SE 25.

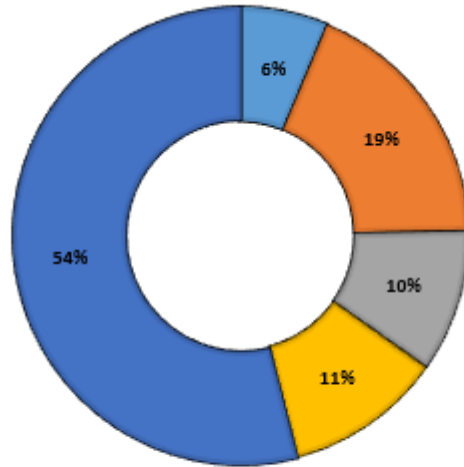
Para la SE 52 se observa 62 atenciones por Infecciones Respiratorias Agudas (IRAs), en los servicios de Emergencia, Consultorios Externos y Hospitalización (Medicina y Pediatría).

Fuente: Área de Vigilancia Epidemiológica - HRM  
Elaboración: UESA-HRM



# ATENCIONES POR INFECCIÓN RESPIRATORIA AGUDA (IRA) EN EL HOSPITAL REGIONAL MOQUEGUA, 2025

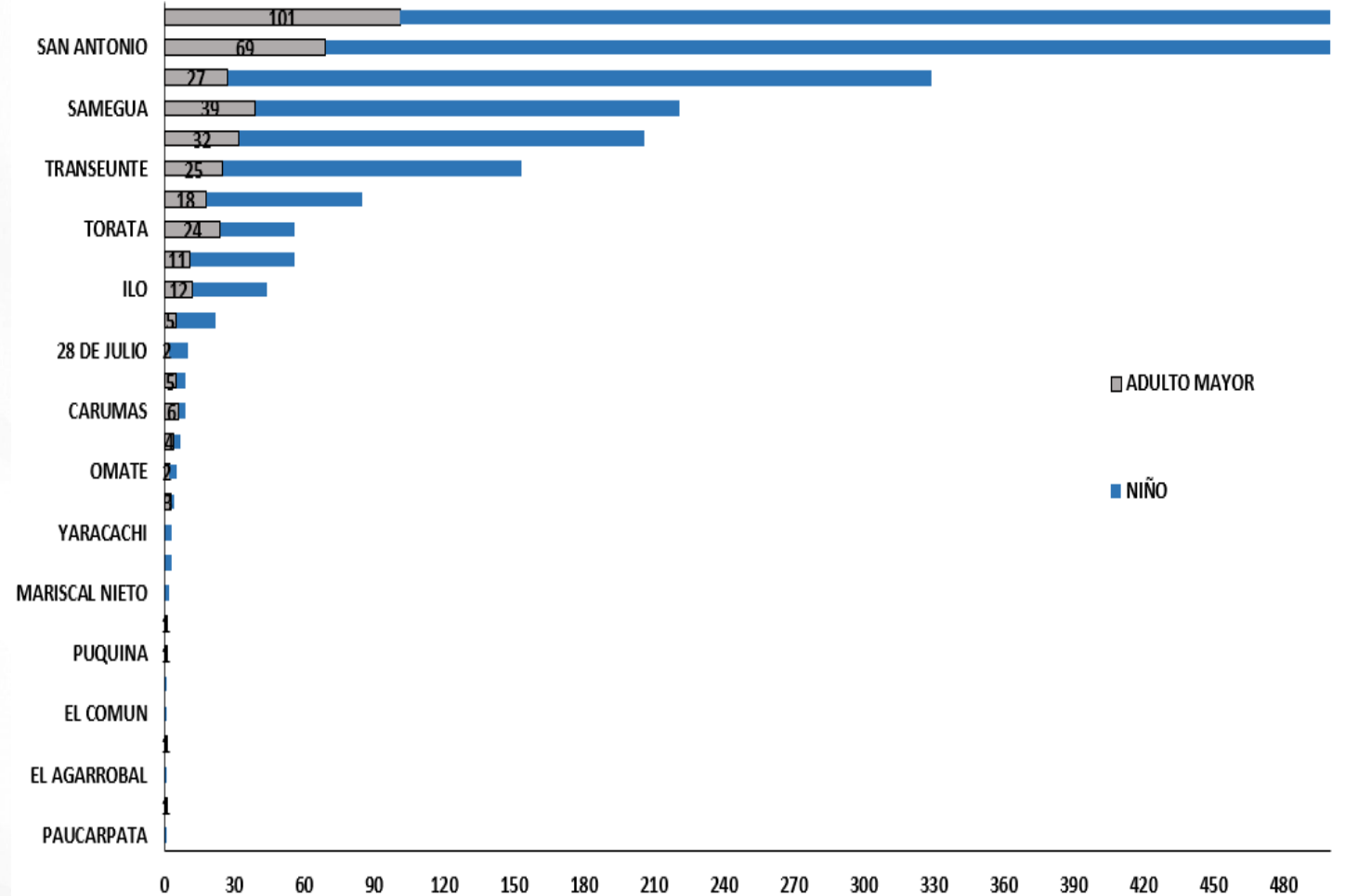
Distribución de casos por etapa de vida en el Hospital Regional Moquegua, SE 01 a SE 52 - 2025



■ ADOLESCENTE ■ ADULTO ■ ADULTO MAYOR ■ JOVEN ■ NIÑO

Fuente: Área de Vigilancia Epidemiológica - HRM  
Elaboración: UESA-HRM

Casos de IRA en etapas de vida vulnerables (niño y adulto mayor) atendidos en el Hospital Regional Moquegua según área de residencia, SE 01 a SE 52 - 2025



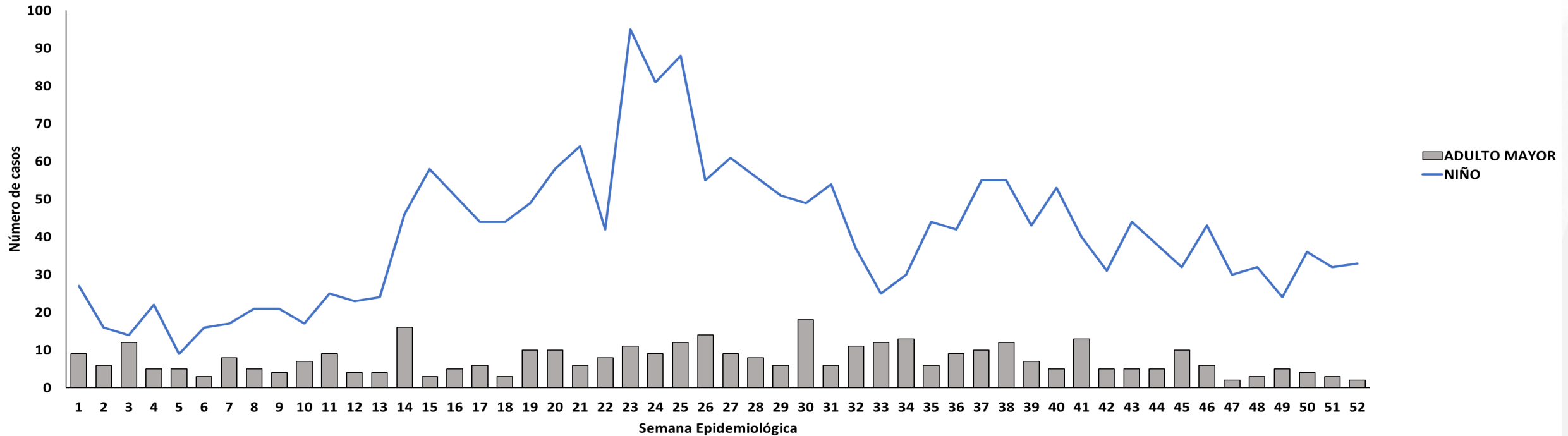
Fuente: Área de Vigilancia Epidemiológica - HRM  
Elaboración: UESA-HRM

UESA



# ATENCIÓNES POR INFECCIÓN RESPIRATORIA AGUDA (IRA) EN NIÑO Y ADULTO MAYOR EN EL HOSPITAL REGIONAL MOQUEGUA, 2025

Casos de Infecciones Respiratorias Agudas de las etapas Niño y Adulto mayor atendidos en el Hospital Regional Moquegua, SE 01 a SE 52 - 2025

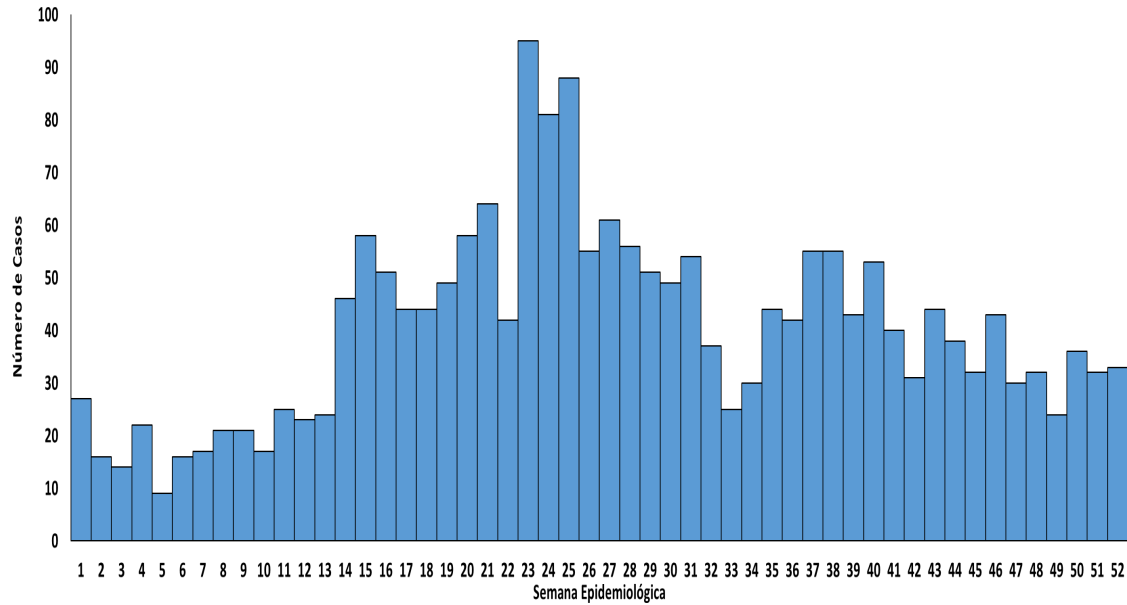


Fuente: Área de Vigilancia Epidemiológica - HRM  
Elaboración: UESA-HRM



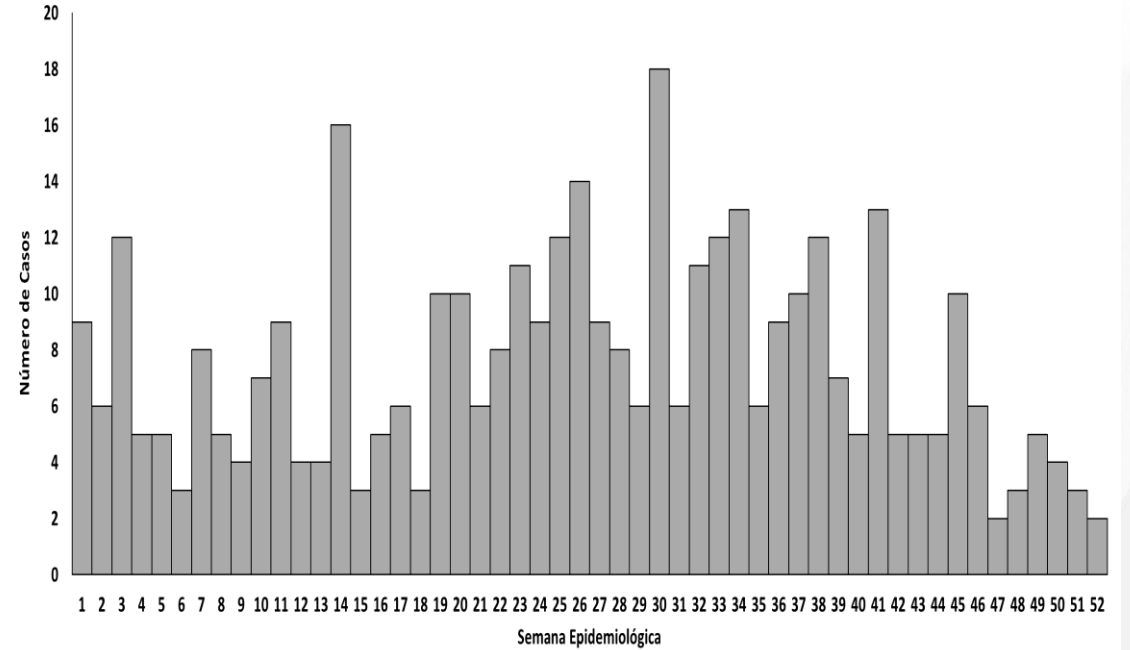
# ATENCIONES POR INFECCIÓN RESPIRATORIA AGUDA EN NIÑO Y ADULTO MAYOR EN EL HOSPITAL REGIONAL MOQUEGUA, 2025

**Casos de Infecciones Respiratorias Agudas de la etapa Niño atendidos en el Hospital Regional Moquegua, SE 01 a SE 52 - 2025**



Fuente: Área de Vigilancia Epidemiológica - HRM  
Elaboración: UESA-HRM

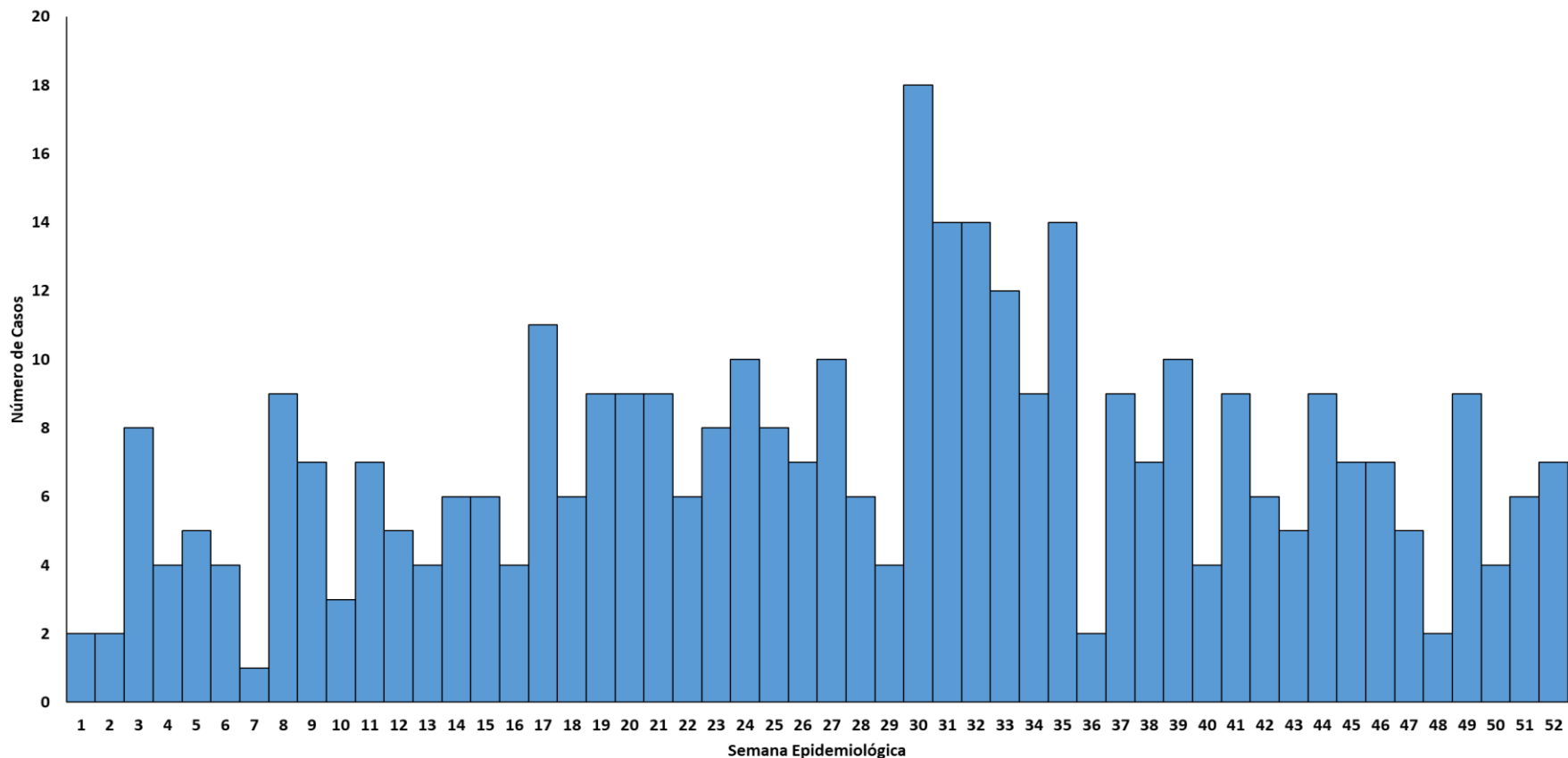
**Casos de Infecciones Respiratorias Agudas de la etapa Adulto Mayor atendidos en el Hospital Regional Moquegua, SE 01 a SE 52 - 2025**



Fuente: Área de Vigilancia Epidemiológica - HRM  
Elaboración: UESA-HRM



## ATENCIÓNES EN TODAS LAS EDADES POR NEUMONÍA EN EL HOSPITAL REGIONAL MOQUEGUA POR SEMANA EPIDEMIOLÓGICA, 2025



Se observó un incremento de atenciones por neumonía en la SE 30, 31, 32 y 35 del presente año.

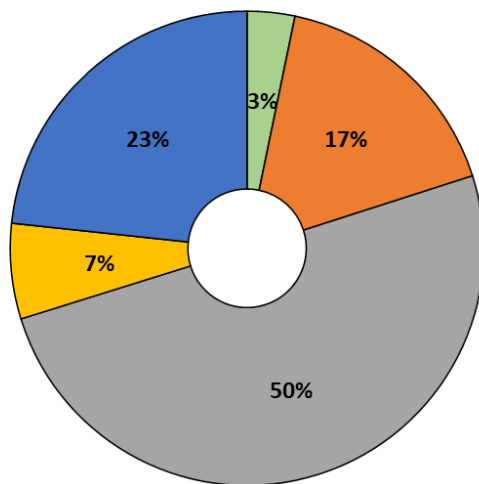
Para la SE 52 se ha registrado 07 atenciones por neumonía, en los servicios de Emergencia, Consultorios externos, Hospitalización Medicina y Pediatría.

Fuente: Área de Vigilancia Epidemiológica - HRM  
Elaboración: UESA-HRM



# ATENCIONES POR NEUMONÍA EN EL HOSPITAL REGIONAL MOQUEGUA, 2025

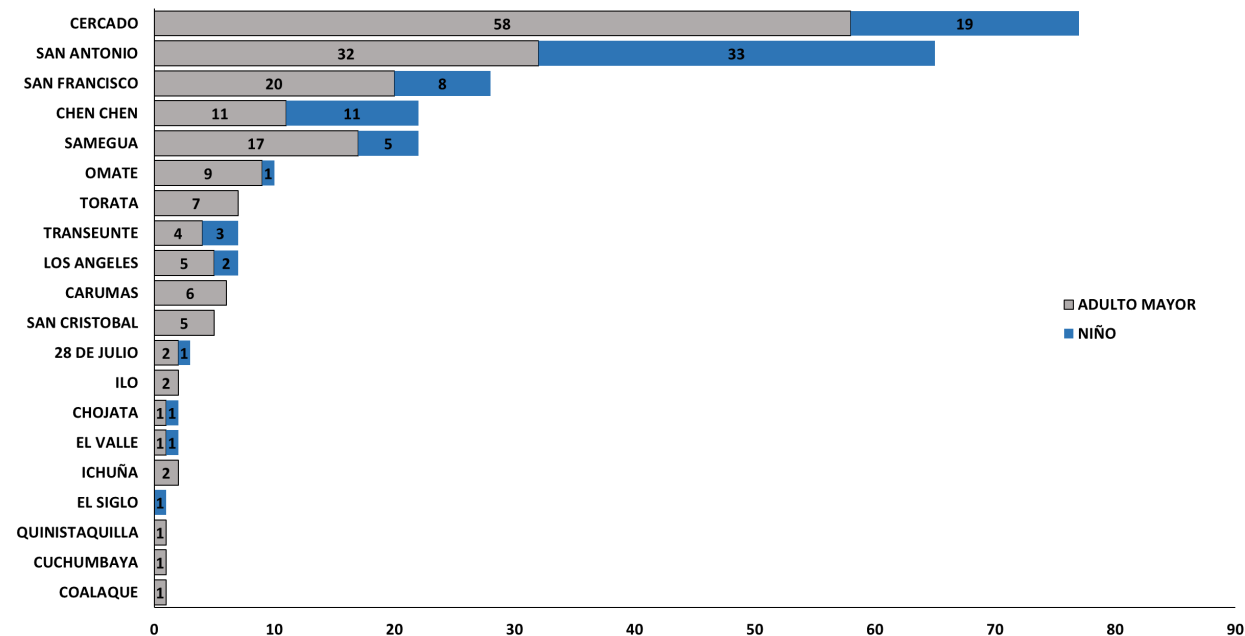
Distribución de casos por etapa de vida en el Hospital Regional Moquegua, SE 01 a SE 52 - 2025



■ ADOLESCENTE ■ ADULTO ■ ADULTO MAYOR ■ JOVEN ■ NIÑO

Fuente: Área de Vigilancia Epidemiológica - HRM  
Elaboración: UESA-HRM

Casos de Neumonía en grupos vulnerables (niño y adulto mayor) atendidos en el Hospital Regional Moquegua según residencia, SE 01 a SE 52 - 2025

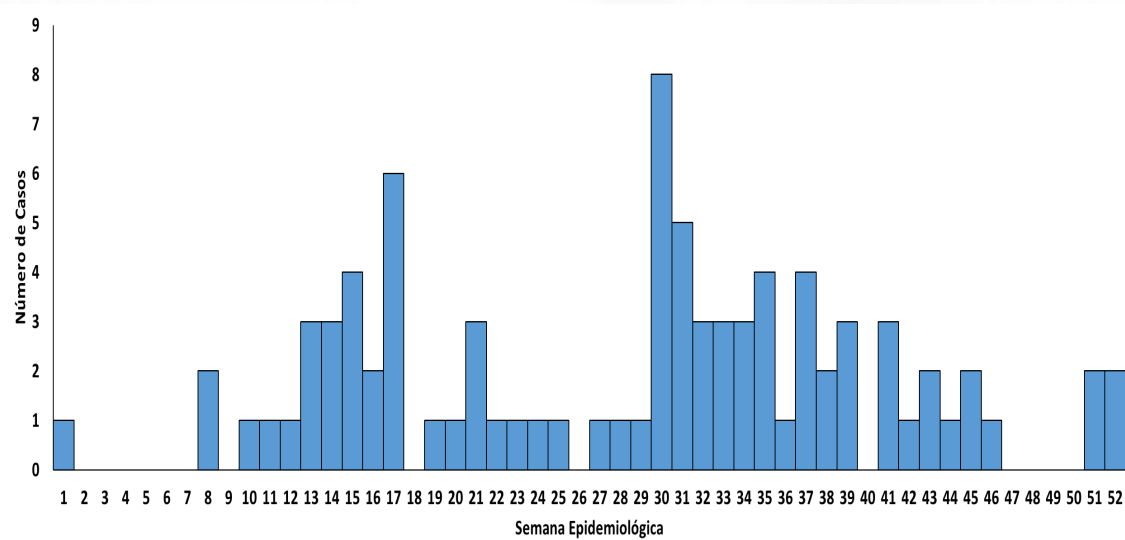


Fuente: Área de Vigilancia Epidemiológica - HRM  
Elaboración: UESA-HRM



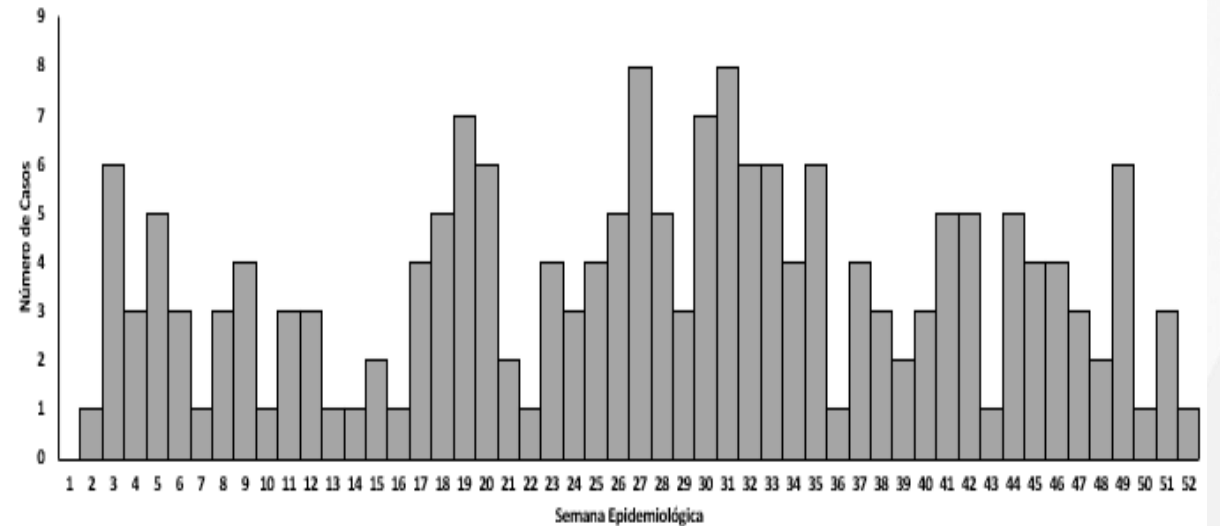
# ATENCIONES POR NEUMONÍA EN NIÑO Y ADULTO MAYOR EN EL HOSPITAL REGIONAL MOQUEGUA, 2025

Casos de Neumonía de la etapa Niño atendidos en el Hospital Regional Moquegua, SE 01 a SE 52 - 2025



Fuente: Área de Vigilancia Epidemiológica - HRM  
Elaboración: UESA-HRM

Casos de Neumonía de la etapa Adulto Mayor atendidos en el Hospital Regional Moquegua, SE 01 a SE 52 - 2025

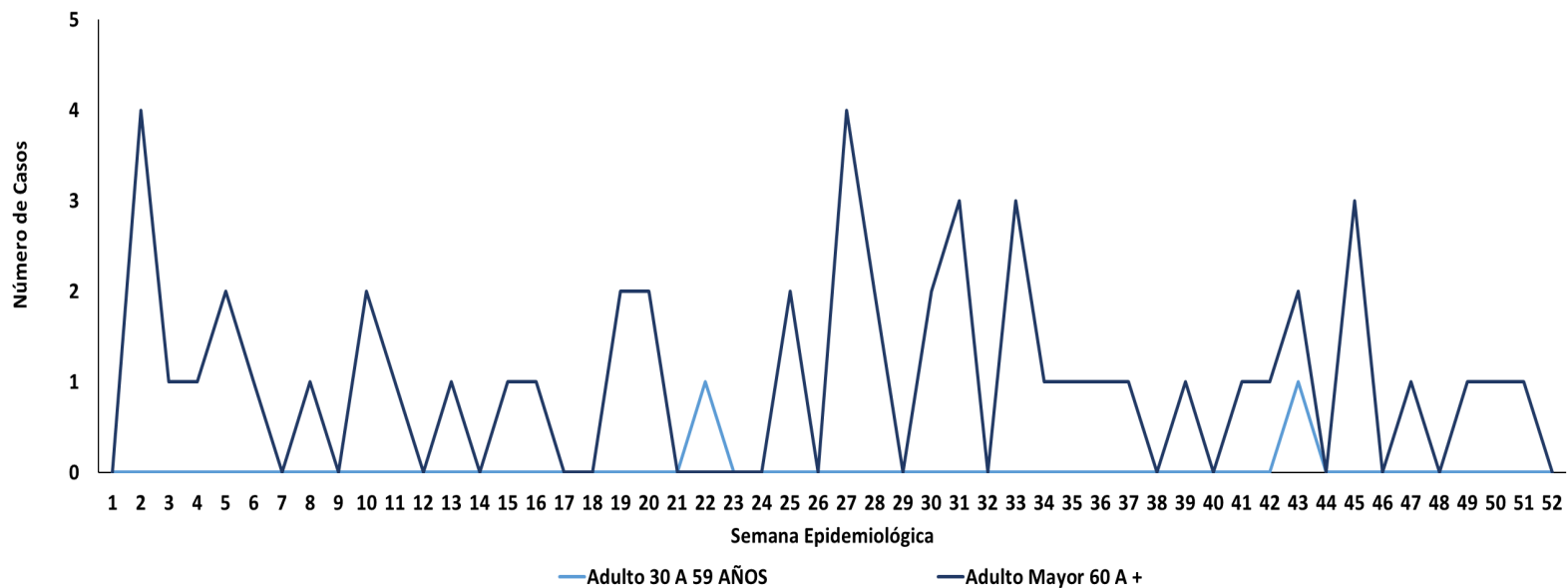


Fuente: Área de Vigilancia Epidemiológica - HRM  
Elaboración: UESA-HRM



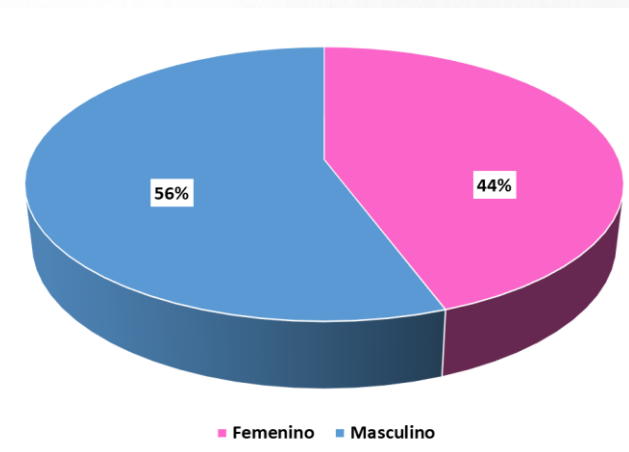
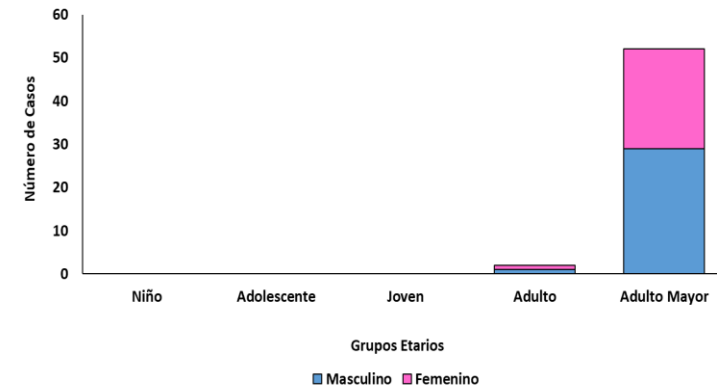
# DEFUNCIONES POR NEUMONÍA SEGÚN GRUPO ETARIO EN EL HOSPITAL REGIONAL MOQUEGUA, 2025

Casos de Defunciones por Neumonía según grupos etarios en el Hospital Regional Moquegua, SE 01 a SE 52 - 2025



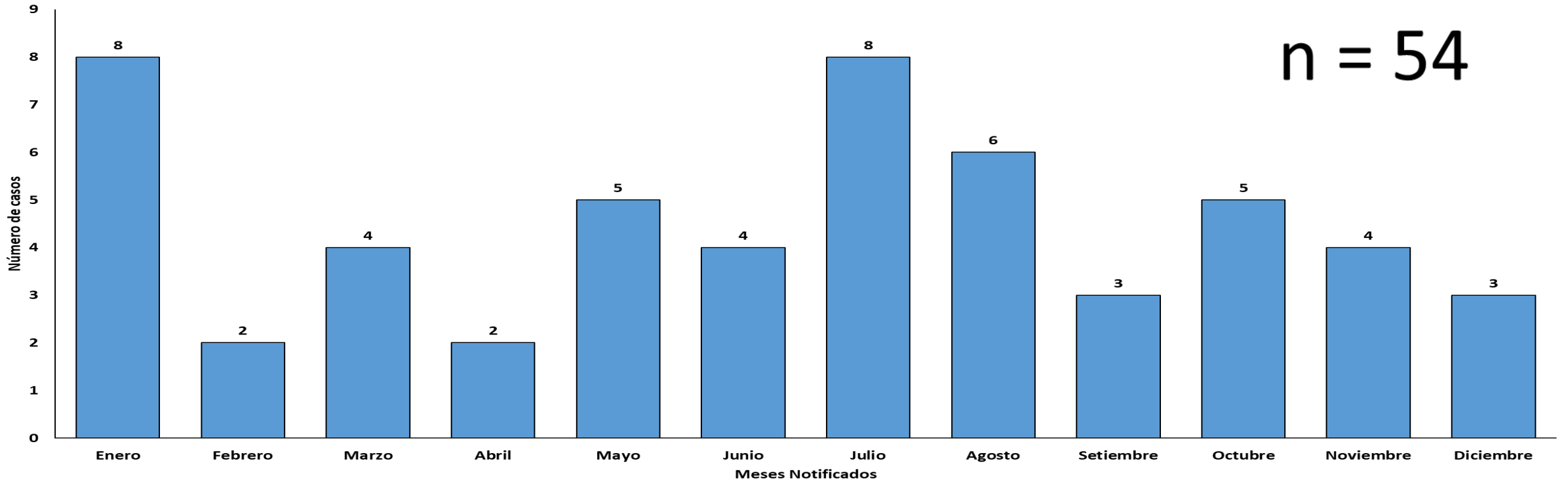
Fuente: Área de Salud Ambiental -UESA

Elaboración: UESA-HRM



# DEFUNCIONES POR NEUMONÍA EN EL HOSPITAL REGIONAL MOQUEGUA, 2025

Número de Defunciones por Neumonía en el Hospital Regional Moquegua por mes, 2025



Fuente: Área de Salud Ambiental -UESA  
Elaboración: UESA-HRM





## Disponibilidad de Oxígeno

# 14,137 m<sup>3</sup>

### Stock para toma de muestras

- Prueba Antígena para COVID-19: 40 (FV: 18/09/2026 - Farmacia Central)
- Prueba Antígena para COVID-19: 04 (18/09/2026 Laboratorio Central)
- Medio de Transporte Viral (Laboratorio Central) : 30 (FV: 04/12/2026) 11 (FV: 03/2026)
- Medio de Transporte Viral : 16 (FV: 03/2026 – Unidad de Epidemiología y Salud Ambiental)
- Insumo descarte Tos ferina:
  - Hisopo Mango de aluminio: 03 ( FV: 06/2026 - Laboratorio Central)
  - Medio de Transporte Regan Lowe: 14 (Laboratorio Central)
  - Hisopo de Nylon: 22 (FV: 25/06/2028 – Laboratorio Central) - 16 (FV: 06/2026 – Laboratorio Central)



### Vacunación Influenza – HRM

Vacunas aplicadas del 21/12/2025 al 27/12/2025: 0

Stock Vacuna contra influenza estacional adulto: 00 (Vacunatorio)

Stock Vacuna influenza tetravalente: 00 (Farmacia Central)

Stock Vacuna influenza pediátrica: 01 frasco multidosis (FV: 30/01/2026 - Vacunatorio)



### Vacunación Neumococo – HRM

• Vacunas aplicadas del del 21/12/2025 al 27/12/2025: 00

• Stock Vacuna Neumococo: 00 (Vacunatorio)



### Muestras tomadas – HRM: Desde 21/12/2025 al 27/12/2025

Pruebas Antigénicas: 00

Pruebas Moleculares: 10



## GESTIÓN DE LA RESPUESTA CORTE 29/12/2025

